



V202508P

## Funções dos pulsadores

Termostato RTE 520OP/ RTE 520RFOP



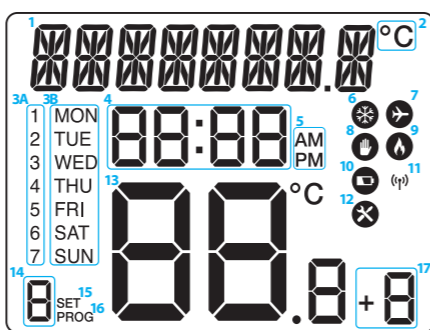
- MENU – para introduzir as opções do menu, manter pulsado durante 3 segundos para voltar ao ecrã principal ou para desativar o Modo Boost.
- SELECT – confirma as modificações e entra nos menus.
- DOWN – baixa a temperatura e navegar pelos menus.
- UP – aumenta a temperatura e navega pelos menus.
- BOOST – ativa o Modo Boost.
- MANUAL – ativa e desativa o Modo Manual.

Receptor RXRT520



- ON – no Modo Manual, ON liga a caldeira.
- OFF – no Modo Manual, OFF desliga a caldeira.
- AUTO – o receptor opera no modo automático de acordo com o termostato.
- MANUAL – o funcionamento do receptor é controlado pelo interruptor deslizante On/Off.

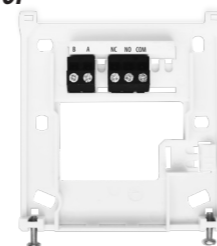
## Descrição dos ícones LCD



- Barra de texto
- Unidade de temperatura
- 3A Dia da semana (numérico)
- 3B Dia da semana (alfabético)
- Relógio
- AM / PM
- Modo arrefecimento ativado
- Modo Férias está ativado
- Modo Manual está ativado
- Modo Aquecimento ativado
- Estado pilha baixa
- Ligação sem fios com o receptor
- Modo Serviço ativado
- Temperatura medida / ajuste
- Número do programa
- Configurações
- Indicador de programa
- Função "Boost"

## Descrição dos contatos do Termostato RTE 520OP

Terminal	Descrição
B / A	Comunicação OpenTherm
NC	Contacto normalmente fechado
NO	Contacto normalmente aberto
COM	Comum



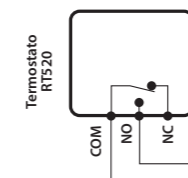
## Descrição dos contatos do Receptor RXRT520

Terminal	Descrição
B / A	Comunicação OpenTherm
NO	Contacto normalmente aberto
COM	Comum
L; N	Alimentação (230 V CA)

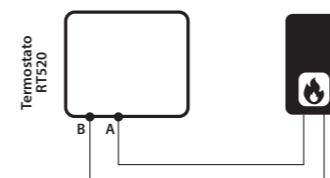


## Esquema de cablagem RTE 520OP

### TPI, SPAN

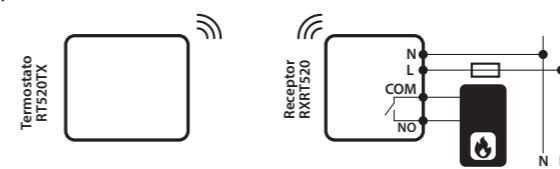


### OPENTHERM

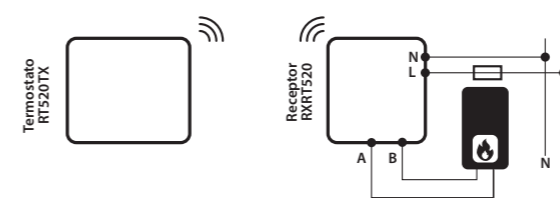


## Esquema de cablagem RT520TX

### TPI, SPAN



### OPENTHERM



## Arranque e Configuração de OpenTherm

O controle de modulação OpenTherm é um método usado pelos modernos sistemas de aquecimento. Em vez de ligar e desligar uma caldeira em intervalos, a modulação do termostato permite controlar a entrada de calor da caldeira para se adaptar à demanda. Isso significa que o cliente tem uma maior eficiência do sistema, economia de energia e controle de conforto na sala, graças aos nossos controles de aquecimento

1. Faça as ligações do receptor e ligue o receptor antes de inserir as pilhas no termostato.

- Depois de colocar as pilhas no termostato ligar.
- Pulse SELECT.
- Usando UP e DOWN, selecione seu idioma e logo pulse SELECT.
- Usando UP e DOWN, escolha o formato de hora.
- Pulse SELECT para confirmar.
- Usando UP e DOWN, configure a hora e logo pulse SELECT.
- Usando UP e DOWN, estabeleça os minutos e logo pulse SELECT.
- Usando UP e DOWN, estabeleça o ano e logo pulse SELECT.
- Usando UP e DOWN, estabeleça o mês e logo pulse SELECT.
- Usando UP e DOWN, configure o dia e logo pulse SELECT.
- Usando UP e DOWN, selecione o formato da semana.
- Pulse SELECT para confirmar.

- Usando UP e DOWN, habilite ou desabilite DST (Horário de verão).
- Pulse SELECT para confirmar.
- Pulse SELECT.
- Usando UP e DOWN, selecione sua precisão de temperatura.
- Pulse SELECT para confirmar.
- Quando OpenTherm está ligado, o software do dispositivo se ajustará automaticamente à configuração de OpenTherm.

## OpenTherm - Água Quente

- Pulse MENU.
- Usando UP e DOWN, navegue ao submenu de Água Quente e pulse SELECT.
- Usando UP e DOWN, ajuste a temperatura e logo pulse SELECT.
- O termostato voltará ao ecrã principal. Pulse qualquer botão.
- A barra de texto indica que a água quente está em funcionamento.

## Introdução

O RTE 520OP e o RTE 520RFOP são a última geração de termostatos programáveis sem fio (RF) ou cabeados do SALUS para um ótimo controle de aquecimento. Sua função "ON BOARD LOAD COMPENSATION" foi projetada de acordo com a nova legislação "Boiler Plus" do Reino Unido, proporcionando assim ao utente final maior conforto e economia de energia. Disponível nas versões de radiofrequência (RF) e cabeados, os novos cronotermostatos RTE 520OP incluem todos os recursos da série anterior, mas com um display LCD maior e mais intuitivo e um conjunto de funções adicionais para melhor gerenciamento e otimização da eficiência.

Leia este manual cuidadosamente antes de usar.

## Conformidade do produto

Este produto está em conformidade com as seguintes diretivas da UE: EMC 2014/30 / UE, LVD 2014/35 / UE, RED 2014/53 / EU e RoHS 2011/65 / EU. Visite [www.saluslegal.com](http://www.saluslegal.com) para informações completas.

868.0-868.6MHz; <13dBm

## Informações de segurança

Use de acordo com os regulamentos nacionais e da UE. Use o dispositivo apenas como pretendido, mantendo-o seco. O produto é apenas para uso interno. A instalação deve ser realizada por uma pessoa qualificada de acordo com os regulamentos nacionais e da UE.

Certifique-se sempre de que a alimentação CA esteja desligada antes de instalar ou trabalhar com qualquer componente (isso inclui trocar as pilhas). Use apenas pilhas alcalinas AA de 1,5 V dentro do termostato. Coloque as baterias nos espaços indicados na parte de trás do termostato. Nunca use pilhas recarregáveis.

## Especificações técnicas

	Termostato RTE 520OP	Termostato RT520TX
Alimentação do termostato	Pilhas alcalinas 2 X AA	Pilhas alcalinas 2 X AA
Potência máxima do termostato	3 (1) A	-
Contatos OpenTherm	A / B	-
Contactos	Contactos NC / NA / COM livres de tensão	-
Faixa de temperatura	5°C – 33.5°C	5°C – 33.5°C
Precisão da temperatura	0.1°C ou 0.5°C	0.1°C ou 0.5°C
Classe de controlo conforme a ErP	V	V
Frequência sem fios	-	868 MHz
Dimensões [mm]	118 x 95 x 26 [mm]	118 x 95 x 26 [mm]

Receptor RXRT520	
Alimentação do receptor	230 V AC
Potência máxima do receptor	16 (5) A
Contatos OpenTherm	A / B
Contactos	Contactos NC / COM livres de tensão
Frequência sem fios	868 MHz
Dimensões [mm]	96 x 96 x 26 [mm]

SALUS Controls Plc, Units 8-10, Northfield Business Park, Forge Way, Parkgate Rotherham, S60 1SD United Kingdom

Sysclima Sistemas y Soluciones Climáticas S.L. Polígono La Serna Calle C, Nave 6.14 31500 Tudela (Navarra), España Email: [tecnico@sysclima.com](mailto:tecnico@sysclima.com)

[www.saluscontrols.com](http://www.saluscontrols.com)



SALUS Controls é um membro de Computime Group.

Este manual foi feito com a intenção de oferecer aos clientes instruções claras e simples. No entanto, está sujeito a modificações por possíveis erros de impressão ou futuras alterações técnicas.

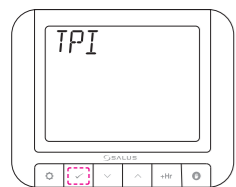


## Arranque e Configuração Padrão

1 Siga los pasos de 1 a 17 de la sección Encendido y Configuración de OpenTherm.

**NOTA:** Usando UP e DOWN, pode escolher TPI (passo 2) ou SPAN (passo 6). Escolher uma opção exclui a outra. **fin**

2



TPI (Time Proportional & Integral) é um algoritmo de autoaprendizagem proporcional ao tempo. O tipo de processo de regulação TPI se realiza mediante uma manutenção mais precisa da temperatura durante o processo de controlo e limita as condições de sobrecarga. Ademais da temperatura ambiente exata e estável, a vantagem deste sistema é a minimização do consumo de energia e poupança significativos. RTE 5200P oferece 3 tipos de controlo TPI: 1. para radiador (6CPH); 2. para aquecimento por piso radiante (3CPH); 3. Para o aquecimento elétrico (9CPH).

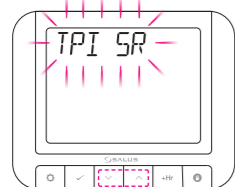
Pulse SELECT para confirmar.

3

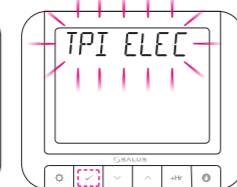


Usando UP e DOWN, seleccione o tipo de TPI que deseja utilizar.

4



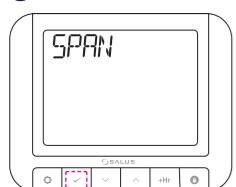
5



Pulse SELECT para confirmar.

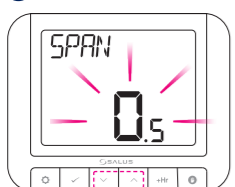
Span é a diferença entre a temperatura medida e a temperatura ajustada.

6



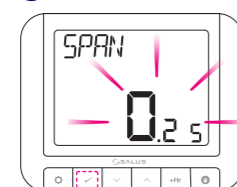
Pulse SELECT.

7



Usando UP e DOWN, seleccione o valor do intervalo.

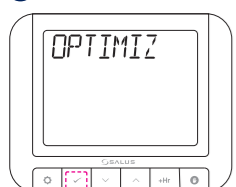
8



Pulse SELECT para confirmar.

O início ótimo é uma função selecionável que, dependendo da temperatura ambiente, iniciará o funcionamento da caldeira no momento ótimo para alcançar a temperatura do ponto de ajuste. Poupa energia por somente ligar a caldeira durante o tempo mínimo requerido.

9



Pulse SELECT.

10A



Pulse SELECT.

10B



11



Usando UP e DOWN, seleccione ON ou OFF.

12



Pulse SELECT para confirmar.

13A



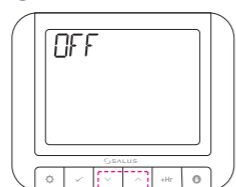
Pulse SELECT.

13B



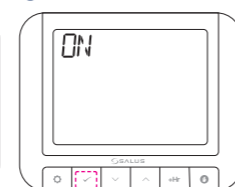
A parada ótima calcula o tempo que demorará em arrefecer a casa, logo apaga a caldeira antes possível, isso significa que o sistema não está funcionando quando na realidade não é necessário. Se há uma queda repentina de calor durante este período, então a parada ótima será anulada para recuperar as condições de conforto.

14



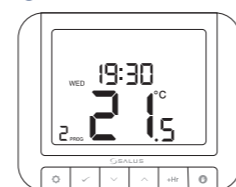
Usando UP e DOWN, seleccione ON ou OFF.

15



Pulse SELECT para confirmar.

16



O termostato voltará ao ecrã principal.

## Programação – Modo automático

Neste modo, o utente pode configurar os horários dos termostatos (pontos de ajuste de temperatura para períodos específicos de tempo). Os horários programados devem utilizar todos os períodos de tempo.

1



Pulse MENU.

2



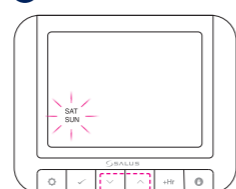
Pulse SELECT.

3A



Usando UP e DOWN, seleccione o tipo de programa entre: 5

3B



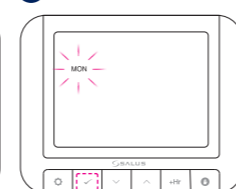
+2 (estabelecer um horário de segunda a sexta e outro para o fim de semana);

4



Todos (estabelecer um horário para todos os dias da semana);

5



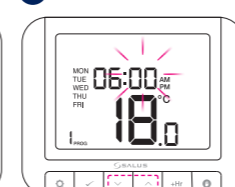
Individual (estabelecer um horário distinto para cada dia da semana). Pulse SELECT para confirmar.

6



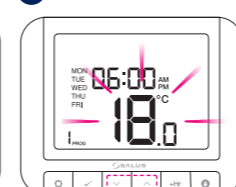
Usando UP e DOWN, configure a hora e logo pulse SELECT.

7



Usando UP e DOWN, estabeleça os minutos e logo pulse SELECT.

8



Usando UP e DOWN, configure a temperatura desejada e logo pulse SELECT.

Repita o processo para todos os períodos. Depois de realizar as mudanças espere 10 segundos para voltar ao ecrã principal.

## Seleção FRÍO / CALOR

1



Pulse MENU.

2



Usando UP e DOWN, navegue até o submenu SETPOINT e pressione SELECT.

3



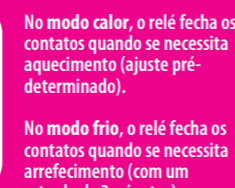
Usando UP e DOWN, navegue ao submenu CAL<FRIO e pressione SELECT

4



Usando UP e DOWN, seleccione o modo CALOR ou FRIO.

5

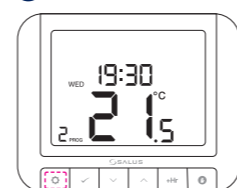


Pulse SELECT para confirmar.

## Configurações do Proprietário

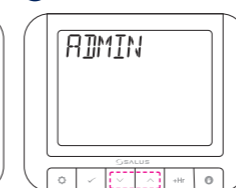
A configuração do proprietário é uma característica protegida por código PIN que permite ao proprietário configurar um lembrete da necessidade de manutenção na caldeira. O termostato avisará ao inquilino quando a caldeira deve passar sua manutenção anual.

1



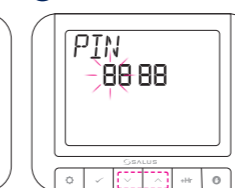
Pulse MENU.

2



Usando UP e DOWN, navegue até o submenu Proprietário e pulse SELECT.

3



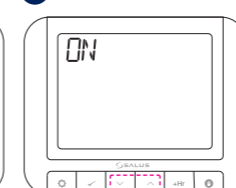
Usando UP e DOWN, introduza número do código PIN. Pulse SELECT para confirmar cada dígito.

4



Pulse SELECT.

5



Usando UP e DOWN, seleccione ON e pulse SELECT.

6



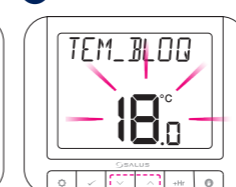
Usando UP e DOWN, seleccione a data de vencimento e logo pulse SELECT.

7



Usando UP e DOWN, seleccione o periodo de advertência e logo pulse SELECT.

8



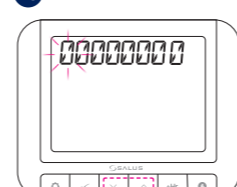
Usando UP e DOWN, seleccione a temperatura de bloqueio e pulse SELECT.

9



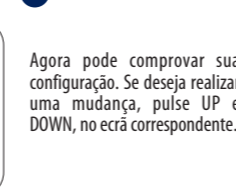
Pulse SELECT.

10



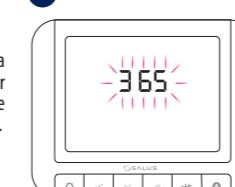
Usando UP e DOWN, introduza o número de telefone do SAT. Pulse SELECT para confirmar cada dígito.

11



Agora pode comprobar sua configuração. Se deseja realizar uma mudança, pulse UP e DOWN, no ecrã correspondente.

12



13



Uma vez que o modo de serviço esteja ativado, o dispositivo bloqueará a temperatura do ponto de ajuste segundo o estabelecido pelo instalador / proprietário. Para desbloquear este dispositivo, o instalador deve ser contactado e a caldeira deve ser revista.

14



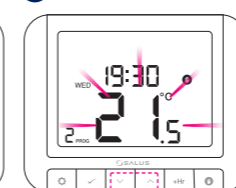
**Modo manual** Entrar y salir de modo manual.

1



Pressione MANUAL para entrar no modo manual. A tela pisca.

2



Pressione UP ou DOWN para alterar manualmente a temperatura.

3



Quando a tela não pisca, pressione MANUAL por 4 segundos para sair do modo manual.

## Emparelhamento do Termostato RT520TX com o Receptor

⚠ Ao utilizar o pacote RTE 520RFOP, a associação entre o termostato e o receptor está já pronta e não é necessário o processo de emparelhamento.

Durante o processo de emparelhamento, certifique-se de que o termostato e o receptor estejam ao menos a 1 metro de distância um do outro.

ⓘ

Se adquiriu o RT520TX e o RXRT520 por separado ou se deseja associar novamente o termostato com o receptor, certifique-se que o dispositivo está desligado da rede de alimentação e os interruptores do receptor estejam configurados em AUTO e ON. Depois ligue o receptor na rede de alimentação e espere que a luz vermelha LED ilumine constantemente. Em seguida seleccione a posição OFF e volte a colocar o interruptor na posição ON. O LED vermelho ligado piscará, é agora quando pode começar o processo de emparelhamento desde o termostato.

1



Pulse MENU.

2



Usando UP e DOWN, navegue até o submenu Emparelhamento e pulse SELECT.

3



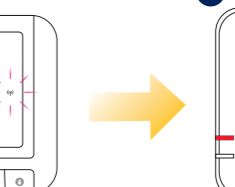
Usando UP e DOWN, seleccione PAIR e pulse SELECT.

4



O processo de emparelhamento pode durar até 10 minutos.

5



Uma vez que os dispositivos estejam associados com sucesso, o LED no receptor se iluminará constantemente em vermelho.

## Comprovar o Proceso de Emparelhamento

1



Pulse MENU.

2



Usando UP e DOWN, navegue até o submenu Emparelhamento e pulse SELECT.

3



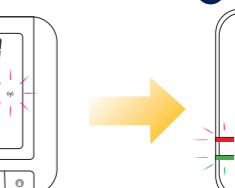
Usando UP e DOWN, seleccione TEST e pulse SELECT.

4



O processo de teste pode durar até 10 minutos.

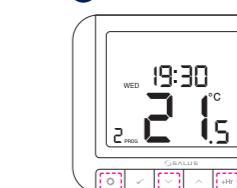
5



A luz vermelha e a luz verde LED do receptor começarão a piscar.

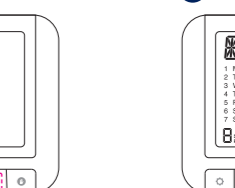
## Restaurar os valores de fábrica

1



Para resetar o termostato, pressione MENU, DOWN e BOOST simultaneamente durante 5 segundos.

2



O dispositivo se reiniciará e se ligará automaticamente.

ⓘ

A configuração do proprietário não se restabelecerá.